



Walk Hike

Portugal

Walk Hike Portugal, Enjoying Life Since 2013 ☺

www.portugalwalkhike.com



Flores e Corvo, as Pérolas do Atlântico

Programa de 6 Dias – 23 a 28 Agosto



Walk Azores®

Imagine um arquipélago no atlântico onde as montanhas vulcânicas sobem acima das nuvens, onde a luxuriante vegetação só encontra paralelo nas florestas tropicais, onde as quedas de água jorram de grande alturas em grande quantidade, onde as grandes lagoas de águas verde esmeralda, antigas crateras vulcânicas, são de uma beleza única, onde podemos tomar banho em piscinas naturais no meio do oceano, onde podemos ver e aproximarmo-nos das grandes baleias que atravessam os nossos mares. Apresentamos-vos os Açores, considerado pela prestigiada revista “National Geographic Traveler” como um dos dois melhores destinos de ilhas do mundo.

A marca **Walk Azores** foi criada para lhe dar a conhecer esta pérola no meio do Oceano Atlântico, mas também as suas gentes obstinadas que com os seus costumes e seculares tradições resistiram durante séculos às tremendas forças que moldaram estas 9 ilhas cheias de vida e surpresas.

Benvindo aos Açores.



Flores e Corvo - 23 a 28 de Agosto



INTRODUÇÃO

A Walk Hike Portugal tem o prazer de vos apresentar e convidar para virem conhecer connosco as ilhas das Flores e Corvo, que sozinhas compõem o Grupo Ocidental do Arquipélago dos Açores. Começando pela primeira, a ilha das Flores, embora seja uma pequena ilha com apenas 17km de comprimento e 12km de largura, mas com 911m de altura, é seguramente um dos locais mais belos do mundo para se caminhar.

Para isso contribuem 3 fatores: o dramatismo da sua topografia, com falésias e morros impressionantes com várias centenas de metros de altura, a variedade de plantas e a sua profusão, as quais se estendem até ao oceano e a incrível quantidade de água que encontramos em toda a ilha, originando um sem número de ribeiras, muitas das quais se lançam em monumentais quedas de água, bem como 7 lagoas.

Mas não é só pelas paisagens dramáticas que esta ilha vale a pena visitar, o seu grande isolamento moldou igualmente as suas gentes e cultura, as quais estão bem presentes nos nossos passeios.



Flores e Corvo - 23 a 28 de Agosto



(Continuação)

Ao fundo, a cerca de 18km, está a ilha do Corvo, a mais pequena de todo o arquipélago, também ela, digna da nossa visita e acreditem que é. Com apenas 6km por 4km e com a considerável altura de 720m de altura, o Corvo é um dos locais mais isolados de todo o continente Europeu e só por isso já justifica uma visita. As suas escarpas e vistas são deslumbrantes, a sua pequena e única povoação, onde residem pouco mais de 400 habitantes tem um enquadramento único, mas é a sua enorme e desproporcionada Caldeira, com cerca de 5km de diâmetro e com os seus 321m de profundidade, que torna esta ilha um “must”, onde a beleza das suas paredes com o Atlântico por trás, não tem igual.

Bem-vindos às Flores e ao Corvo.





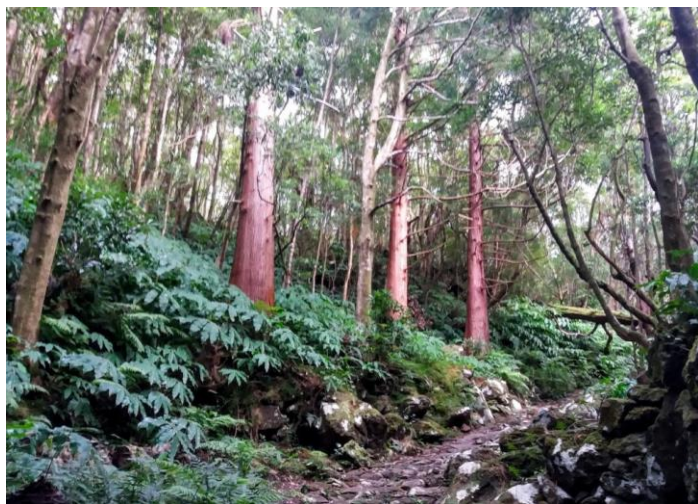
Dia 1 – Dia da Chegada e a Lagoa das Patas



Neste primeiro dia de chegada os nossos caminhantes conhecerão um pouco das Flores no trajeto para a Aldeia da Cuada, o local onde faremos a nossa base, que fica na zona Ocidental da ilha, o lado oposto onde fica o aeroporto.

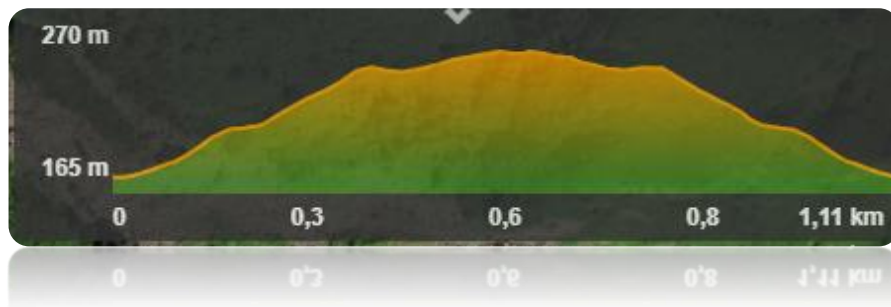
Após se instalarem, Faremos a nossa primeira caminhada nesta aventura de 6 dias. Embora curto este passeio é um dos mais cénicos.


Após o jantar faremos um pequeno briefing sobre o dia seguinte, para além de uma apresentação sucinta da ilha, por onde andaremos bem como dar alguns conselhos e responder a todas as questões que os nossos caminhantes possam ter.



A seguir poderão igualmente explorar a Aldeia da Cuada e deliciarem-se com os inúmeros pormenores que fazem parte desta rústica e bela aldeia.

Dia 1 – Dia da Chegada e a Lagoa das Patas



→ 1,11 km ↻ Sim
↗ 97 m ↑ 270 m
↘ 97 m ↓ 165 m
Difficulty:  (Easy)

Começo – Dependente da hora de chegada
Duração da caminhada – 1h



Dia 2 – A Dramática Costa Ocidental



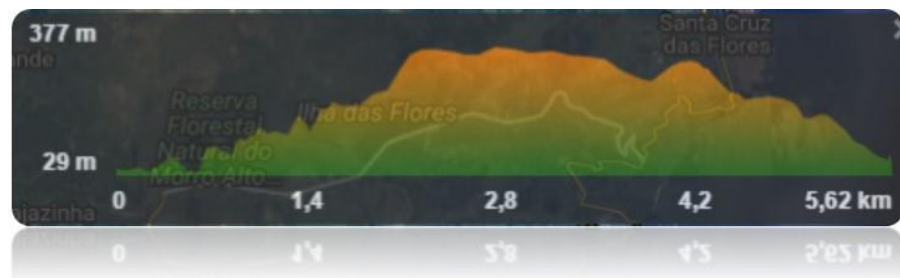
Este nosso segundo dia de caminhada começa numa pequeníssima povoação, a Ponta da Fajã, perto da Aldeia da Cuada. Após um espetacular trilho na falésia perto do mar iniciamos uma longa e lindíssima subida, quase sempre num corredor dentro da densa vegetação. Nalgumas aberturas poderemos deliciar-nos com as vistas não só do oceano como da dramática linha de costa.

Já no cimo da falésia. Aqui as vistas serão mais amplas e a partir de um determinado ponto começaremos a ver ao fundo, a ilha do Corvo, a mais pequena de todo o arquipélago, a qual visitaremos no dia seguinte. Após alguns pequenos vales, dominados por Cedros, Sanguinhos e muitas hortensias que dão um enorme colorido a todo o percurso, assim como atravessaremos várias ribeiras, algumas que se despenham em belas cascatas, chegamos à última parte do nosso percurso.



Esta é uma zona onde os prados rodeados pelos tradicionais muros de pedra desta região, dominam. É aqui também onde as vistas são mais espetaculares para além da formidável linha de costa onde as cascatas em direção ao mar abundam, poderemos avistar o grande ilhéu da Maria Vaz assim como a Ponta de Albarnaz e o seu grande farol que irradia luz e orienta os marinheiros há mais de 80 anos. Estamos a chegar ao fim da nossa caminhada.

Dia 2 – A Dramática Costa Ocidental



 5,62 km

 Não

 554 m

 377 m

 526 m

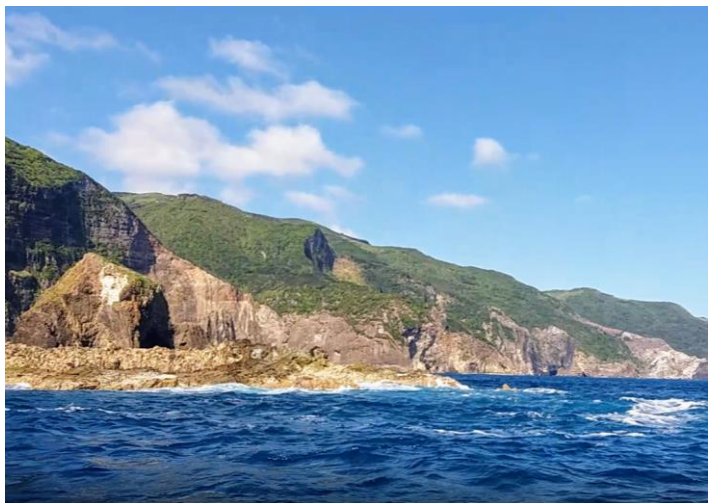
 29 m

Difficulty:      (Moderate)

Começo – 9:00h

Duração da caminhada – 4h

Dia 3 – A Ilha do Corvo



Neste 3º dia vamos conhecer a ilha do Corvo, a mais pequena ilha de todo o Arquipélago mas é lá que mora aquela que é talvez a mais bela caldeira vulcânica dos Açores e uma das mais belas do mundo.

O dia começará, ainda antes da viagem de ligação entre as duas ilhas, com um passeio de barco pela linha de costa da ilha das Flores. As águas de vaga larga, a cor azul petróleo que o Atlântico tem nestas latitudes, as várias cascatas e escarpas cobertas de vegetação até ao mar fazem-nos sentir, mais do que nunca, que estamos em pleno cenário de filmagens do “Parque Jurássico”.

Após este magnífico passeio seguiremos para a ilha do Corvo. Nesta viagem com a duração de cerca de 1 hora, para além de várias aves marinhas, poderemos ter sorte de ver grupos de golfinhos, peixes voadores ou até baleias anãs.

A aproximação à ilha é soberba, e após atracarmos, seguiremos numa van na direção da grande Caldeira vulcânica onde iniciaremos a nossa caminhada. Espera-nos uma paisagem deslumbrante e será no interior da Caldeira que faremos o nosso almoço Picnic.

De volta ao cais, espera-nos o semirrígido no qual faremos a viagem de regresso, onde para além do que já referimos, teremos uma nova perspetiva da ilha das Flores a mais ou menos 18km de distância.

Dia 3 – A Ilha do Corvo



→ 3,58 km

↻ Sim

↗ 157 m

↑ 556 m

↘ 157 m

↓ 402 m

Difficulty:      (Moderate)

Começo – 8:30h

Duração da caminhada – 3h

Dia 4 – O Planalto das 4 Lagoas e a Poça do Bacalhau



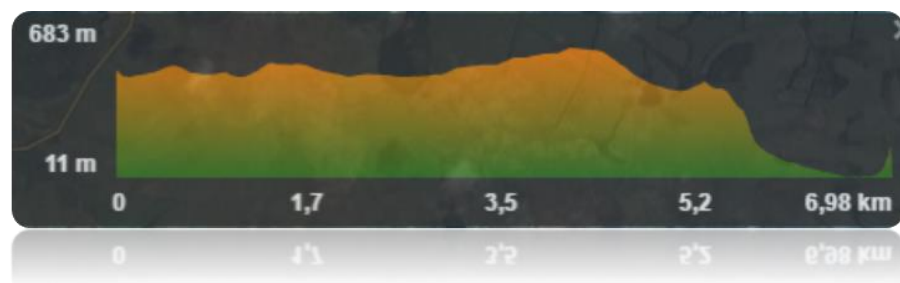
Este dia 5 inicia-se no planalto central da ilha, a cerca de 750m de altura. Este é talvez o percurso mais diversificado de todos os que fizemos e vamos fazer, pois passaremos por vários ecossistemas endémicos, todos bem diferentes. O nosso passeio começa na Lagoa Funda, que faz jus ao seu nome pois com os seus 130m é a mais funda de todo o arquipélago. Seguem-se as Lagoa Comprida e Seca. Esta é uma zona muito húmida, onde os nevoeiros são frequentes e onde os musgos, Cedros Açorianos e Silvas sentem-se em casa. Dependendo da altura do ano, poderemos deliciar-nos com grandes e saborosas amoras.

Seguimos em direção à última das lagoas, a Branca. Esta é a zona mais húmida de todo o percurso, onde nos deparamos com inúmeros cursos de água. É igualmente aqui que predominam as Turfas, uma espécie de musgos de cor amarelada e que são autênticos reservatórios de água, dada a sua densidade, muito importantes para a sustentabilidade de todo o ecossistema da ilha. A lagoa Branca é igualmente uma importante zona de aves migratórias e por isso mesmo foi lá que foi instalada a primeira estrutura para bird watching de todo o arquipélago, o qual visitaremos. Começamos a subir na direção do Morro Alto onde nos depararemos com uma perspetiva mais ampla de todo este plateau. Os vários vales profundos cobertos de florestas de Criptomérias à nossa direita e as vilas da Fajã Grande e Fajãzinha, lá bem em baixo, rodeadas de enormes falésias com inúmeras cascatas, à nossa esquerda e com o oceano pela frente, são vistas estupendas e o justo prémio pelo esforço de aqui chegarmos.

A partir daqui é sempre a descer, profundamente, primeiro num terreno aberto e depois pelo meio de bonitos corredores de Incenso, umas das espécies invasoras que cobrem vastas zonas da ilha. Já ao nível do mar encontram-se várias ruínas de antigos moinhos de água, alguns do séc. XIX e à nossa frente deparamo-nos com a cascata do Poço do Bacalhau. Com cerca de 90m de altura, as suas cristalinas águas aterram numa pequena lagoa, onde os nossos caminhantes poderão tomar banho antes ou depois do picnic que aqui comeremos. O resto da tarde será passado na piscina natural da Fajã Grande, no oceano, a 10 minutos do Poço do Bacalhau, onde nos encontramos.



Dia 4 – O Planalto das 4 Lagoas e a Poça do Bacalhau



 6,98 km

 Não

 377 m

 683 m

 806 m

 11 m

Difficulty:      (Moderate)

Começo – 9:00h

Duração da caminhada – 4h

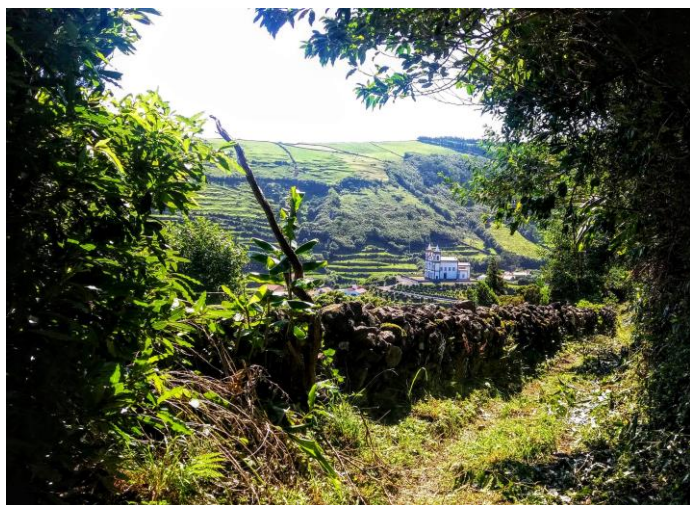


Dia 5 – Da Ponta Ruiva à Ribeira do Além



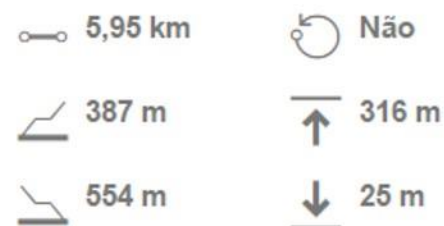
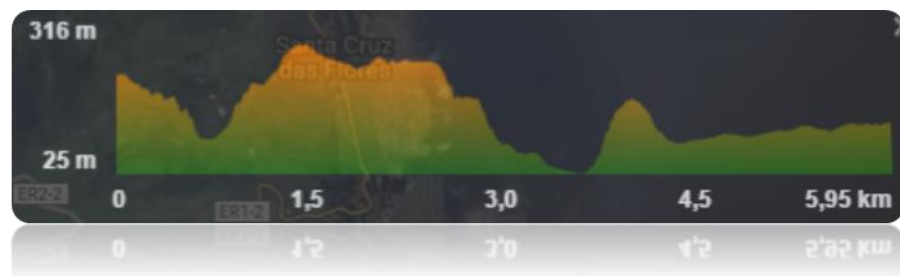
O último dia de caminhadas na ilha das Flores começará num enorme promontório na costa Nordeste da ilha, onde se situa a aldeia da Ponta Ruiva. As vistas são espetaculares e iniciaremos o passeio por um trilho na encosta, mas que rapidamente mergulha dentro de uma floresta de Criptomérias onde passaremos por várias pequenas pontes por cima de pequenas ribeiras e algumas cascatas.

Após algumas descidas e subidas de grande beleza, começaremos a descer na direção do mar num antigo caminho usado pelas populações locais, todo ele dentro de um corredor florestal. Boa parte deste caminho é acompanhado por grandes muros de pedra e nalgumas partes, no chão, temos igualmente degraus em basalto que ainda hoje são utilizados para a deslocação dos locais. Em baixo encontramos uma baía e à sua frente temos vários pequenos ilhéus, nos quais as vagas embatem com estrondo. Este cenário juntamente com as águas bravas de um rio que desagua neste local, proporcionam um cenário de grande beleza. Será aqui que faremos o nosso picnic.



A partir daqui será sempre a subir até chegarmos à estrada, onde mais uma vez as impressionantes vistas serão uma justa recompensa para o esforço que os nossos caminhantes acabam de fazer. Após alguns pequenos trilhos seguiremos por junto a uma levada, ainda em pleno funcionamento e vital para a sustentabilidade de toda esta região de pequenos agricultores. Ao longo deste canal de água vamos transitando de uma região agrícola para uma densa zona florestal. Após esta longa caminhada vamos usufruir pela primeira vez das piscinas naturais de Santa Cruz, onde as várias plataformas em betão integradas na rocha basáltica, criam várias áreas de banhos onde os nossos caminhantes passarão o resto da tarde.

Dia 5 – Da Ponta Ruiva à Ribeira do Além



Difficulty:      (Moderate)

Começo – 9:00h

Duração da caminhada – 4h

Dia 6 – Dia da Partida



Este é o dia da despedida. Após o último pequeno-almoço na castiça Aldeia da Cuada, os nossos caminhantes serão transportados ao aeroporto.

Para trás ficam paisagens de grande deslumbre natural, algumas únicas, gentes rudes mas genuínas que levam uma vida dura nestas ilhas inóspitas desde tempos longínquos, que remontam ao séc. XVI, bem como a sua cultura e costumes.



Por Dia Incluí

- Todos os transportes incluídos no programa
- Estadia em casas rurais regime twin com pequeno-almoço incluído na Aldeia da Cuada Village Tourism
- Almoço picnic
- 1 guia
- Todas as atividades incluídas no programa
- Seguros de Acidentes Pessoais e Responsabilidade Civil de acordo com os requisitos legais

Por Dia Não Incluí

Quaisquer custos relativos a bilhetes de avião, taxas de aeroportos, bem como os jantares e quaisquer outros custos não incluídos neste programa.

Preço Por Pessoa

6 a 12 pessoas (por pessoa).....634€ + Iva
Suplemento por casa individual.....+ 225€

- Para menos de 6 pessoas o preço é dado sob consulta.
- Os preços já incluem a taxa de Iva em vigor.
- O preço por pessoa deste programa implica um número mínimo de 6 participantes, pelo que no caso deste número não ser atingido, a Walk Hike Portugal reserva-se no direito de suspender o programa em questão, devolvendo todo o dinheiro que cada participante já tenha pago.

Calendário

De 23 a 28 de Agosto

Nota: Os clientes terão de chegar à ilha das Flores no dia 23 de Agosto.

Vôos - Através de uma agência de viagens parceira poderemos tratar das viagens de avião caso os clientes estejam interessados.

Equipamento Aconselhado (Dependendo do Clima)

- Roupa confortável que permita o uso de diferentes camadas, com capacidade de adaptação às variações climatéricas.
- Botas / Sapatos de caminhada
- Perneiras
- Chapéu/boné
- Casaco impermeável corta-vento
- Óculos de Sol
- Protetor solar
- Bastões de caminhada

Confirmação da Reserva/Pagamento

No seguimento do seu contacto de reserva receberá da parte da **Walk Hike Portugal** um email informando a nossa disponibilidade (caso a haja). Adicionalmente receberá igualmente os nossos dados bancários para onde deverá fazer a transferência do valor em questão. Após a confirmação da mesma receberá um documento com o “Acordo de Reserva do Programa”, assinado por nós, para ser assinado por si e nos devolver, bem como uma fatura referente ao pagamento em questão (pedimos-lhe igualmente que assim que faça a transferência nos envie o comprovativo).

- A reserva só é confirmada após a transferência por parte do cliente, correspondente a 30% do valor total.
- Os restantes 70% têm de ser pagos até 30 dias anteriores ao início do programa.
- Se o pagamento for feito do estrangeiro, assegure-se por favor, que todos os custos bancários e outras taxas referentes à transação sejam pagos por si na origem, de modo a que recebamos o valor correto (em Euros).

Cancelamentos/Alterações

Dado que a **Walk Hike Portugal** desenvolve uma atividade de outdoor, está exposta às condições climatéricas e ambientais bem como aos constrangimentos que estes impõem. Assim, a **Walk Hike Portugal** reserva-se no direito de alterar atividades ou itinerários se as condições puserem em causa a segurança dos seus clientes, bem como das suas equipas. Em baixo estão alguns exemplos de condições climatéricas e ambientais que poderão por em causa os nossos passeios ou parte dos mesmos:

- Chuvas torrenciais
- Trovoadas
- Ventos fortes
- Deslizamento de terras
- Queda de árvores
- Fogos
- Inundações
- Tremores de terra
- Tempestades de mar

Nestes casos, a ordem das atividades pode ter de ser mudada ou substituída por outra, se possível. Se o cancelamento de todo o programa for uma inevitabilidade, devolveremos 60% do valor pago desde que o cancelamento ocorra até 48 horas antes do início do pacote de férias. Os restantes 40% serão para a **Walk Hike Portugal** pagar os vários custos referentes a logística e reservas implicados em todos os nossos programas.

No caso de a razão do cancelamento do programa for da responsabilidade do cliente, a **Walk Hike Portugal** devolverá 100% do valor pago, desde que o mesmo ocorra até 60 dias antes da data do início do programa. Se ocorrer até 45 dias antes da data do início do programa, devolveremos 75% do valor pago. Se ocorrer até 30 dias antes da data do início do programa, devolveremos 50% do valor pago. Se o cancelamento ocorrer posteriormente a 30 dias do início do programa a **Walk Hike Portugal** não devolverá qualquer montante do valor pago. Se o cliente não chegar no dia em que é suposto (dia 1 do programa), a **Walk Hike Portugal** refuta qualquer responsabilidade pela não participação de todas as atividades consideradas no programa reservado e adquirido pelo cliente, assim como o retorno de qualquer montante pago pelo cliente. A **Walk Hike Portugal** reserva-se igualmente no direito de recalendarizar todo o programa, ou parte do mesmo, de acordo com o que entender ser a melhor e mais viável opção.

O preço por pessoa deste programa implica um número mínimo de 6 participantes, pelo que no caso deste número não ser atingido, a **Walk Hike Portugal** reserva-se no direito de suspender o programa em questão, devolvendo todo o dinheiro que cada participante já tenha pago.

COVID 19: Atendendo a todos os condicionalismos que a atual pandemia do COVID 19 impõe, não conseguimos por enquanto garantir que a Aldeia da Cuada será o local onde faremos base e dormiremos. Se tal não for possível a **Walk Hike Portugal** reserva-se no direito de arranjar uma alternativa com um custo por noite idêntico. Se a concretização do programa não for possível por motivo referente a indisponibilidade por parte das unidades hoteleiras locais, motivo referente a indisponibilidade dos vãos, ou qualquer outro que não os em cima referidos referentes a condições climatéricas, cancelamentos ou atrasos na chegada por parte dos clientes, a **Walk Hike Portugal** devolverá todo o dinheiro que cada participante tenha já pago.



Adorávamos Partilhar Tudo Isto Consigo



Walk Hike
Portugal

Walk Hike Portugal, Enjoying Life Since 2013

www.portugalwalkhike.com

info@portugalwalkhike.com

T: +351 919 241 094

Skipe: walkhikeportugal